



# YURT DIŐI PAZAR DESTEK PROGRAMI

KOBİLER BÜYÜR TÜRKİYE BÜYÜR!

KASIM 2019



## YENİ KOSGEB VİZYONU VE YOL HARİTASI





## YURT DIŐI PAZAR DESTEK PROGRAMI

### KİMLER YARARLANABİLİR

- KOSGEB Veri Tabanında kayıtlı, aktif durumda ve Türk Ticaret Kanunu'nda tanımlı gerçek veya tüzel kişi statüsünde kurulmuş ve KOBİ Bilgi Beyannamesi güncel olan KOBİ'ler bu programdan yararlanabilir.

### BAŐVURU KOŐULLARI

- Son mali yılda bilanço esasına göre defter tutmuş ve son mali yıl verileri onaylı,
- Başvuru tarihi itibarı ile Yurt İçi Marka Tescil Belgesi'ne sahip,
- Proje bütçesi, son mali yıl net satış hasılatını aşmayan,
- Son mali yılda ihracat yapmış\*

iřletmeler bu Programdan yararlanabilir.

(\*İmalat sektöründe veya Öncelikli Teknoloji Alanları Tablosunda yer alan sektörlerde faaliyet gösteren iřletmelerde ihracat yapmış olma şartı aranmaz)



## YURT DIŐI PAZAR DESTEK PROGRAMI

### AMAÇ

- ✓ KOBİ'lerin yurt dışı pazarlara açılabilme beceri ve kabiliyetlerini geliřtirmek
- ✓ KOBİ'lerin yurt dışı pazar paylarını arttırmak
- ✓ KOBİ'leri uluslararası rekabetin aktörleri haline getirmek
- ✓ İhracata başlayan KOBİ sayısını arttırmak
- ✓ E - Ticaret yapan KOBİ sayısını arttırmak



## YURT DIŐI PAZAR DESTEK PROGRAMI DETAYLARI

- **Proje Süresi:** En az 8 ay, en fazla 24 ay
- **Destek Üst Limiti:** 300.000 TL (210.000.-TL'si geri ödemesiz, 90.000.-TL'si geri ödemeli)
- **Proje Destek Oranı\*:** % 70 (yetmiş) Geri Ödemesiz - % 30 (otuz) Geri Ödemeli
- Proje, faaliyetlere uygun olarak en az 3 gider grubundan oluşmalı ve hem geri ödemeli hem de geri ödemesiz destek talebinde bulunulmuş olmalıdır. Personel gideri dışındaki her bir gider için geri ödemesiz ve geri ödemeli destek birlikte verilir.
- \*Personel giderleri için destek oranı dikkate alınmaksızın; uygulama esaslarında belirlenen hesap yöntemi ve limitlere göre belirlenen tutar kadar geri ödemesiz destek sağlanır.
- **Program kapsamında bir işletme bu destekten 1 (bir) kez yararlanabilir.**

5



## Desteklenecek Proje Giderleri

### Gider Adı ve Destek Üst Limitleri Tablosu

Gider Adı	Gidere Ait Destek Üst Limiti (TL)
Personel Gideri	90.000
Yazılım ve Donanım Giderleri	100.000
Tanıtım Giderleri	100.000
Yurt Dışı Fuar ve Seyahat Giderleri	150.000
Test Analiz ve Belgelendirme Giderleri	100.000
Hizmet Alım Giderleri	100.000

6



## YURT DIŐI PAZAR DESTEK PROGRAMI

### Desteklenecek Proje Giderleri

#### Personel Gideri

(Üst Limit:  
90.000 TL)

- Yeni istihdam (Proje başlangıç tarihi itibariyle işletmede son 4 (dört) ay içinde istihdam edilmemiş veya proje başlangıç tarihi itibariyle son 30 (otuz) gün içinde istihdam edilmiş)
- En fazla 2 (iki) personel
- Yükseköğretim kurumundan mezun
- İşletmede tam zamanlı olarak çalışan
- Yabancı uyruklu personel

#### Yazılım ve Donanım Giderleri

(Üst Limit:  
100.000 TL)

- Yazılım; lisans bedeli, proje süresi ile sınırlı olmak üzere zaman sınırlı lisans kullanım bedeli, bulut tabanlı yazılım lisans kullanım bedeli ve yazılıma ait eğitim ve danışmanlık giderleri için **en fazla 50.000.- TL** destek verilir.\*
- Donanım giderleri kapsamında sunucu (server), masaüstü bilgisayar ve diz üstü bilgisayar gibi yazılımın kullanılması için ihtiyaç duyulan diğer donanım giderleri için **en fazla 50.000.- TL** destek verilir.
- **\*Açık kaynak kodlu olanlar hariç olmak üzere ERP, MRP ve muhasebe yazılımları desteklenmez.**

7



### Açık Kaynak Kodlu Yazılım Kullanımı

- **Açık kaynak kodlu yazılım:** Kodları herkese açık olan, değiştirilebilen ve değiştirilmiş hali dağıtılabilen yazılımdır.
- Proje başvurusunda Açık Kaynak Kodlu Yazılım kullanacağına dair beyanda bulunan işletme, Proje Sonuç Raporunda Açık Kaynak Kodlu Yazılımı proje süresi içinde kullandığını belirterek ilave % 15 destek oranından yararlanma talebinde bulunabilir. (geri ödemesiz destek üst limitine ulaşılmamış olması şartıyla)
- **İlave destek oranı uygulanmasına konu olan Açık Kaynak Kodlu Yazılım türleri**
  - a) Bilgisayar destekli tasarım (CAD) yazılımları
  - b) Bilgisayar destekli üretim (CAM) yazılımları
  - c) İmalat sektörüne yönelik kurumsal kaynak planlaması (ERP) yazılımları
  - ç) Endüstriyel otomasyon yazılımları
  - d) Nesnelerin interneti teknolojisi yazılımları
  - e) İmalat sanayinde yapay zekâ yazılımları

8



## YURT DIŐI PAZAR DESTEK PROGRAMI

### Desteklenecek Proje Giderleri

#### Tanıtım Giderleri

(Üst Limit:  
100.000 TL)

- Ticaret Bakanlığı tarafından onay verilen e-ticaret sitelerine üyelik giderlerini,
- Dijital reklam/tanıtım (sosyal medya reklamları, arama motoru optimizasyonu) giderlerini,
- Yurt dışında basılan dergilerde yayınlanan giderleri,
- Havayolu dergilerinde yayımlanan reklam giderlerini,
- İşletmeyi ve ürünlerini tanıtıcı ve sadece yabancı dilde hazırlanmış katalog giderlerini kapsar.
- \* Her bir gidere ait destek üst limiti 20.000.- TL'dir.

#### Yurt dışı Fuar ve Seyahat Giderleri

(Üst Limit:  
150.000 TL)

- **Yurt dışı fuar katılım giderleri;** işletmelerin yer kirası, stand kurulumu, **fuarda görev alacak işletme temsilcilerinin\*** konaklama ve ulaşım giderlerini kapsar.
- **Seyahat giderleri;** işletme temsilcilerinin proje kapsamında tanıtım ve pazarlama faaliyetlerine yönelik gerçekleştirecekleri yurt dışı iş seyahatine ilişkin **en fazla 2 işletme temsilcisinin\*** konaklama ve ulaşım giderlerini kapsar.
- \* İşletme temsilcilerinin; işletme sahibi, ortağı veya projede görevli çalışanı olması gerekir.

9



## YURT DIŐI PAZAR DESTEK PROGRAMI

### Desteklenecek Proje Giderleri

#### Test, Analiz ve Belgelendirme Giderleri

(Üst Limit:  
100.000 TL)

- **Test, analiz giderleri;** işletmelerin, yurt içi ve yurt dışı laboratuvarlardan uluslararası pazarlara girişini sağlayacak akredite olunan test, analiz konularında alacakları hizmet giderlerini kapsar.
- **Belgelendirme giderleri,** işletmelerin uluslararası pazarlara girişini sağlayacak belge alımlarını kapsar.
- Belgelendirme giderleri kapsamında başvuru, dosya inceleme, danışmanlık, eğitim, tetkik, denetim ve belge alımı giderlerine **20.000.- TL'ye kadar** destek verilir.

10



## YURT DIŐI PAZAR DESTEK PROGRAMI

### Desteklenecek Proje Giderleri

#### Hizmet Alımı Giderleri

(Üst Limit:  
100.000 TL)

- **Eđitim ve danışmanlık giderleri;** işletmelerin proje kapsamında ihracata yönelik alacakları eğitim ve danışmanlık (pazar araştırma danışmanlığı dahil) giderlerini kapsar. (Danışmanlık faaliyetinin içeriđini, ayrıntılı çalışma planını ve maliyetini gösteren taslak eklenmelidir.)
- **Eđitim hizmeti alınabilecek kuruluşlar;**
  - Türkiye İhracatçılar Meclisi (TİM),
  - İhracatçı Birlikleri,
  - Üniversitelerin işletmelere yönelik eğitim hizmeti vermek amacıyla kurulmuş birimleri,
  - Mevzuatlarının dış ticaret kapsamında eğitim vermeye izin vermesi şartıyla kamu kurum/kuruluşları ve bunların eğitim hizmeti vermek amacıyla kurulmuş birimleri,
  - 5580 sayılı Özel Öğretim Kurumları Kanunu kapsamında kurum açma iznine sahip ve alanında program onayı olan kurum/kuruluşlardır.

11



## YURT DIŐI PAZAR DESTEK PROGRAMI

### Desteklenecek Proje Giderleri

#### Hizmet Alımı Giderleri

- **Tasarım giderleri;** işletmelerin ihracata konu ürün/ambalaj tasarım giderlerini kapsar.
- **Yurt dışı marka tescil giderleri;** işletmelerin TÜRKPATENT (Türk Patent ve Marka Kurumu) muadili yurt dışı kuruluşlardan alacakları Marka Tescil Belgeleri için başvuru yapılan kuruluşlara yaptığı ödemelere ilişkin giderleri kapsar.
- **Nakliye giderleri;** işletmelerin ihracata konu ürün numunesinin yurt dışına yapacağı ihracat işleminde ürün numunesinin alıcıya ulaşım sürecindeki tüm nakliye ve sigorta giderlerini kapsar.
- Eğitim, danışmanlık, tasarım, yurt dışı marka tescil, nakliye ve diğer hizmet alımı giderlerinin her biri için **20.000.-TL'ye kadar** destek verilir.

12



## YURT DIŐI PAZAR DESTEK PROGRAMI

### Desteklenecek Proje Giderleri ve Üst Limitleri

#### Personel Gideri \* Destek Hesabı

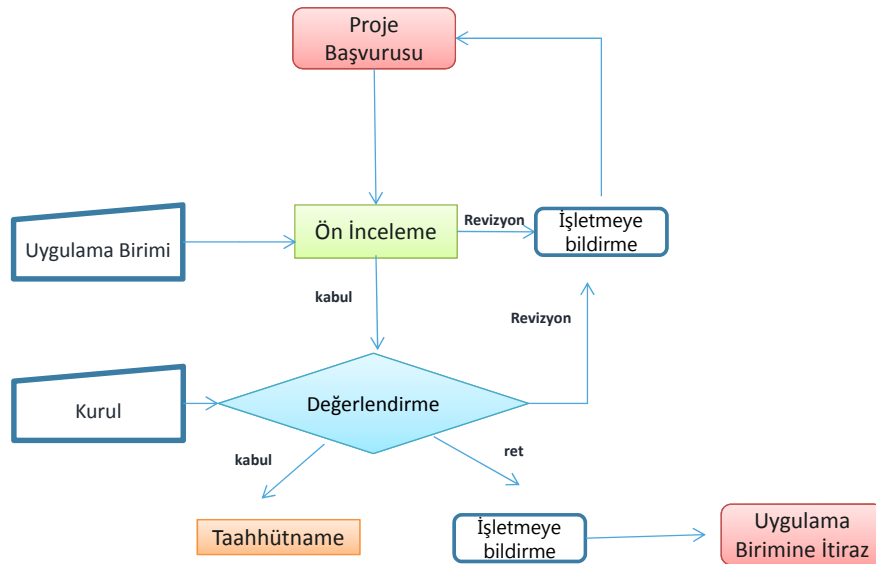
1. Her yıla ait Asgari Ücret Tespit Komisyonunca belirlenen, işçinin bir günlük normal çalışma karşılığı asgari ücreti üzerinden hesaplanan Asgari Geçim İndirimi (bekâr ve çocuksuz) dâhil aylık net ücret tutarının 30'a bölünmesi ile elde edilen tutarın öğrenim durumu katsayısı ile çarpımı sonucunda günlük destek üst limiti belirlenir.
2. SGK idari kayıtlarındaki sigorta primine esas kazancın çalışma gün sayısına bölünmesi ile elde edilen günlük tutar belirlenir.
3. (1.) ve (2.) md'lerde belirlenen günlük tutarlardan düşük olanının, proje kapsamındaki çalışma gün sayısı ile çarpımı sonucunda aylık destek tutarı belirlenir.
4. Öğrenim durumu katsayısı; ön lisans mezunları için 1,25, lisans mezunları için 1,5, yüksek lisans mezunları için 1,75, doktora mezunları için 2'dir.

#### Örnek:

2019 için AGİ dahil net asgari ücret tutarı 2.020,90 TL ise;  
 2.020,90 TL / 30 gün = 67,36 TL/gün; lisans mezunu için; 67,36\*1,5=101,04 TL (daha düşük)  
 SGK primine esas kazanç 3.500 TL ise; 3.500 TL / 30 gün = 116,66 TL  
 101,04 \* 30 = **3.031,20 TL destek tutarı**

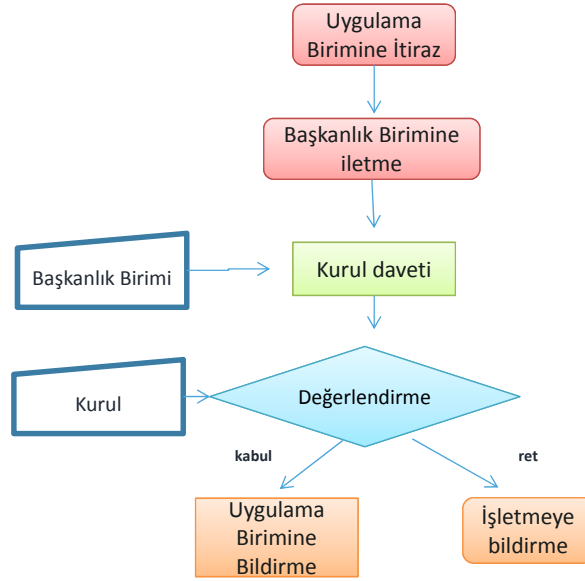


### Proje Başvuru Değerlendirme İş Akışı





## İşletme İtirazı Değerlendirme İş Akışı



15



## YURT DIŞI PAZAR DESTEK PROGRAMI

### Proje Süresince İzleme

**İzleyici:** İşletmeden sorumlu personel

- 4'er aylık dönemler halinde (1 ay içinde)

**İşletme:**

- Hizmet Alımları Gerçekleşme Raporu
- Proje Sonuç Raporu (1 ay içinde)

\* Gerçekleşen faaliyetlere ilişkin ödemeler yapılır.

16





## Geri ödemeli desteklerde geri ödeme

- Geri ödemeler; programın tamamlanma tarihinden itibaren 12 ayı ödemesiz olmak üzere, 4'er aylık dönemler halinde 6 eşit taksitte yapılır.
- Geri ödemeler zamanında ödendiği takdirde, işletmeye verilen geri ödemeli desteklerde faiz ve komisyon uygulanmaz.

17



## Teşekkürler

0222 236 06 63

[eskisehir@kosgeb.gov.tr](mailto:eskisehir@kosgeb.gov.tr)

[www.kosgeb.gov.tr](http://www.kosgeb.gov.tr)

Sümer Mah. Basın Şehitleri Cad. No:341 Odunpazarı Eskişehir

18